

Mitä kuuluu sähköiselle perhekeskukselle

15.2.2024



SISÄLTÖ 15.2.2024

9.00 - 9.05 Tervetuloa ja tilaisuuden esittely

9.05 - 9.25 Sähköinen perhekeskus ja sen kytkeytyminen perhekeskustoimintamalliin sekä kehittämistyö

9.25 - 10.10 Tilannekatsaus: mitä sähköisessä perhekeskuksessa on toteutettu ja mitä tulossa

Omaperhe

Omahelpperi

Sähköinen perhekeskus ammattilaisille

10.10 - 10.25 Alueellisten käyttöönottojen tilanne

10.25 - 10.30 Tilaisuuden päättäminen ja palaute

Sähköinen perhekeskus

DigiFinland Oy



**Sähköinen perhekeskus
ja sen kytkeytyminen
perhekeskustoimintamalliin
sekä kehittämistyö**

Taustaa



Sähköinen perhekeskus – mistä on kyse?

Sähköinen perhekeskus koostuu perheille, nuorille ja ammattilaisille tarkoitetuista osa-alueista, jotka tukevat alueiden perhekeskustoimintaa

DigiFinlandin tuottama Sähköinen perhekeskus on **perhekeskustyön verkkopalvelukokonaisuus alueille: perhekeskustyön ammattilaisille ja asukkaille.**

Sähköinen perhekeskus sisältää kolme käyttäjäryhmäkohtaista osa-aluetta:

- Omaperhe: verkkopalvelu perheille
- Omahelpperi: verkkopalvelu nuorille
- Sähköinen perhekeskus ammattilaisille

Sähköinen perhekeskus sisältää asukkaille mm.

- Asiantuntijatietoa
- Itsehoito-ohjeita
- Ohjausta: alueen, järjestöjen, seurakuntien, sivistystoimen ja kansallisiin palveluihin

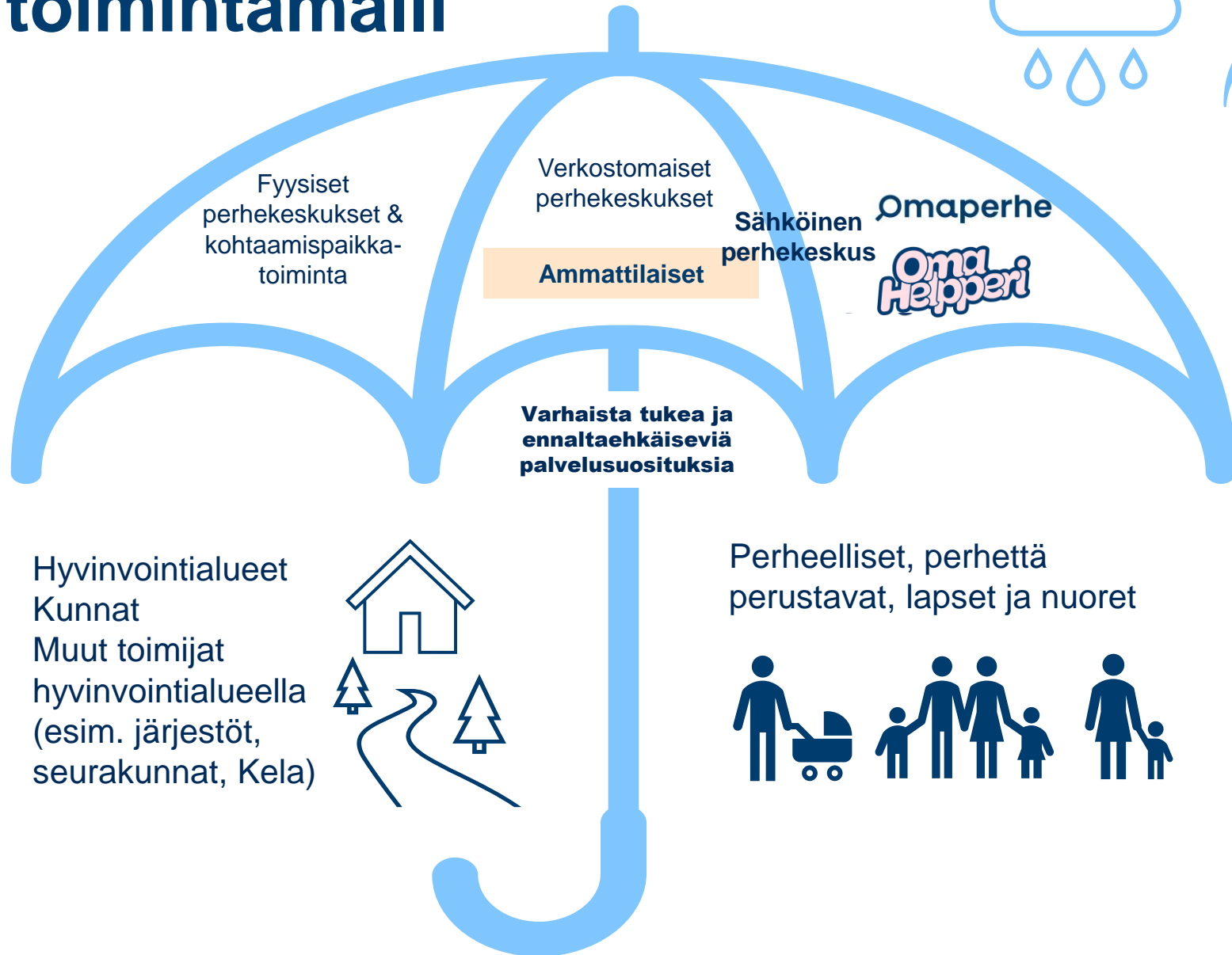


Sähköisen perhekeskuksen kehittämisen lähtökohdat



- Sähköisen perhekeskuksen (SPK) kehittämisen **taustalla on lapsi- ja perhepalveluiden muutosohjelma sekä perhekeskus-toimintamalli.**
- Sähköinen perhekeskuksen kehittämistarpeet, tavoitetila, skenaariot ja toimenpide-ehdotukset on **laadittu LAPE-hankkeen maakunnallisten sähköisten palvelujen kehittäjien yhteistyössä.**
- SPK kehittäminen **käynnistyi v. 2021 alussa** osana rakenneuudistushanketta.
- SPK on **perheellisille tai perhettä perustamassa oleville aikuisille, nuorille sekä ammattilaisille suunnattu kokonaisuus:**
 - Perheellisten ja perhettä perustamassa olevien Omaperhe on julkaistu
 - Nuorten Omahelpperi on julkaistu
 - Sähköinen perhekeskus ammattilaisille (ensimmäinen julkaisuversio) julkaistaan vuoden 2024 alkupuoliskolla
- Sähköinen perhekeskus **ei kilpaile eikä tee päällekkäistä vaan kokoaa yhteen** perhekeskustyöhön liittyvää tietosisältöä, ohjeita ja ohjauksia alueiden, kansallisten toimijoiden ja 3. sektorin palveluihin.
- **Hyvinvointialueet ja Helsingin kaupunki toimivat** sähköisen perhekeskuksen **asiakasorganisaatioina ja osallistuvat kokonaisuuden kehittämiseen.**
- Palvelua **kehitetään yhteistyössä alueiden ja kansallisten toimijoiden kanssa.** Näin sovitetaan paremmin yhteen julkisten palveluiden, seurakuntien, järjestöjen ja uskonnollisten yhteisöjen sekä vapaaehtoisten ja yksityisten toimijoiden toimintaa.
- DigiFinland toimii hankekokonaisuudesta ja palvelusta vastaavana tahona ja mm. hankkii sähköisen perhekeskuksen toteutukseen liittyvät resurssit. **Kehitysvaihetta on ohjattu ja rahoitettu kansallisesti VM:n ja STM:n toimesta.**

Sähköisen perhekeskuksen toimintamalli



Asukaslähtöinen ajasta ja paikasta riippumaton luotettavan ja yhdenmukaisen tiedon lähde



Jos asia ei ratkea tietosisällön tai itsearviointien ja valmennusten avulla, tarjoaa Omaperhe ja Omahelpperi reitin palveluihin



Perheiden ja nuorten kansallinen ja alueellinen palveluvalikoima tarjolla helposti:

- Palvelupisteet
- Etäasiointipalvelut
- Liikkuvat palvelut
- Kotiin annettavat palvelut



Sähköinen perhekeskus jakautuu kolmeen käyttäjäryhmäkohtaiseen osa-alueeseen

Sähköinen perhekeskus asukkaalle:

Asiantuntijatietoa, itsehoito-ohjeita, vertaistukea, ohjauksia kansallisiin, 3. sektorin, seurakunnan, alueiden ja sivistystoimen palveluihin

Omaperhe

Perheellisille ja perhettä suunnitteleville verkkopalvelu

Esimerkkisisältöinä:

- Perhesuunnittelu, raskaus ja synnytys
- Lapsen ikäkaudet
- Vanhemmuuden ja parisuhteen tuki
- Huoli lapsesta ja nuoresta



Oma Hilpperi

Nuorten verkkopalvelu

Esimerkkisisältöinä:

- Mielenterveys
- Keho ja hyvinvointi
- Arjen hallinta
- Opiskelu ja työ
- Elämän kriisit
- Suhteet
- Seksuaalisuus
- Yhteiskunnallinen vaikuttaminen

Sähköinen perhekeskus ammattilaisille:

Moniammatillinen sähköinen tietopankki

Tietopankki alueen sisäiseen ja alueiden väliseen yhteistyöhön



Kehityksessä:

- Valmis rakenne
- Tapahtumakalenteri
- Alueiden omaa tietoa ja palveluita
- Organisaation toimintaohjeita
- Asiakasohjeita
- Ammattilaispalveluhakemisto/
Yleinen neuvonanto



Palvelutietovarannon hyödyntäminen Sähköisessä perhekeskuksessa

Sähköinen perhekeskus on **integraattoripalvelu**, joka hyödyntää alueiden omia **asiointiratkaisuja ja Palvelutietovarantoa** palveluihin liittyvien tietojen näyttämiseksi asukkaalle:

1. Asukas hakee tietoa Sähköisessä perhekeskuksessa
2. Asukkaan paikkakuntavalinnan ja haun perusteella **Sähköinen perhekeskus tarjoaa alueellista tietoa asiakkaan etsimästä palvelusta**. Sähköisessä perhekeskuksessa alueellisten palveluiden tiedot **haetaan ja näytetään Palvelutietovarannosta**
3. Asukas **siirtyy sähköisestä perhekeskuksesta alueelliseen palveluun yhteydenottamista tai asiointia varten**



Mikä Palvelutietovaranto on?

- **Suomi.fi-palvelutietovaranto (PTV)** on keskitetty tietovaranto palveluihin liittyvien tietojen **kuvaamiseen, säilyttämiseen ja hyödyntämiseen**.
- PTV:hen kuvataan palvelut ja asiointikanavat **yhdennemukaisen mallin mukaan, asiakaslähtöisesti**.
- PTV:hen tallennetut tiedot ovat **avointa dataa** eli vapaasti kaikkien hyödynnettävissä rajapinnan kautta.
- **Julkishallinnon organisaatioilla on PTV:n käyttövelvollisuus**, josta säädetään Laissa hallinnon yhteisistä sähköisen asioinnin tukipalveluista ([571/2016](#)).

Lähde: DVV

Kehittämistyö

Sähköisen perhekeskuksen valtakunnalliset yhteistyöryhmät ja tilaisuudet 2024



Ryhmät ja tilaisuudet	Tehtävä	Aikataulu
Alueyhteistyöryhmä	Käsittelee ja priorisoi palvelun muutos- ja kehittämis ehdotuksia tekniseen ja sisällölliseen kehittämiseen liittyen ja palautteiden läpikäynti Osallistujat: Palvelun käyttäjäorganisaatiot, pääkäyttäjät	Neljä kertaa vuodessa, kvartaaleittain
Kehitysryhmä	SPK-kokonaisuuden toimintoihin, sisältöihin ja viestintään liittyvä yhteiskehittäminen Osallistujat: Nimetyt alueen ja kuntien edustajat, valtakunnalliset järjestö-/ seurakuntapaneeliedustajat, Kirkkohallitus, THL, Kela, OPH, Ely, DVV	Kerran kuukaudessa (lomakaudet huomioiden)
Järjestöpaneeli	Sisällön kehittäminen ja tarkastelu ja PTV-asiat Osallistujat: Valtakunnallisen järjestöpaneelin edustajat	Neljä kertaa vuodessa
Monthly	Tilannekatsaus (Omaperhe, Omahelpperi, Ammatillaiset, käyttöönotot, demot) Osallistujat: Nimetyt alueen edustajat, valtakunnalliset järjestö/ seurakuntapaneeliedustajat, Kirkkohallitus, THL, Kela, OPH, Ely, DVV	Kerran kuukaudessa (lomakaudet huomioiden)
Mitä kuuluu sähköiselle perhekeskukselle	Taustoittava ajankohtaiskatsaus Sähköisestä perhekeskuksesta, demot uusista versioista Osallistujat: Kaikki kiinnostuneet	Neljä kertaa vuodessa

Kehittämiseen on osallistunut laaja joukko alueiden edustajia



- Työpajoissa on pohdittu minkälainen sähköisen perhekeskuksen tulisi olla, mitä sisältöjä siinä tulisi olla sekä miten sen tulisi toimia
- Vuoden 2022 työpajoissa ideoitiin Sähköisen perhekeskuksen sisältöjä ja toiminnallisuuksia
 - 2022 kevään työpajoissa suunniteltiin erityisesti Sähköisen perhekeskuksen Omaperhe-osiota sekä nuorten osiota
 - Syksyllä 2022 käsiteltiin muun muassa sivistystoimen ja neuropsykiatristen häiriöiden sisältöjä
 - Työpajoja oli yhteensä 20



	Vuoden 2022 aikana toteutetut työpajat
5.2. & 18.3. & 29.3.	Nuorten sähköinen perhekeskus
17.2 & 8.3.	Itsearvioinnit ja testit, valmennukset, pelit ja pelillisuus
15.3.	Videosisällöt
1.3. & 22.3.	Palvelutietovaranto
10.3.	Sähköinen ajanvarus
10.3. & 21.4.	Viestintä
17.3.	Tiedolla johtaminen ja analytiikka
31.3.	Tapahtumakalenteri, luennot ja webinaarit
31.3.	Sähköinen palveluohjaus ja neuvonta
12.4.	Avoin palvelupyyntö
14.4.	Vertaisryhmät ja ohjatut ryhmät
28.4.	Tiedolla johtaminen ja analytiikka – info
3.5. & 24.5.	Ammattilais-SPK
6.9. & 11.10.	Viestintä
9.9. & 14.9.	Sivistystoimi, palvelutietovaranto
13.9. & 21.9.	Sivistystoimen sisällöt
15.9. & 24.11.	Palvelutietovaranto
27.9.	Nepsy
29.9. & 15.11.	Aluekohtaiset sivut
6.10. & 10.11	Ammattilais-SPK

Vuonna 2023 kehitysryhmissä täsmennettiin aikaisemmin määriteltyjen sisältöjen toiminnallisuuksia sekä toimintatapoja



Ajankohta	Teema	Sisällöt
10.1.2023	Yleiset Omaperhe	PTV ajankohtaiset Aluekohtainen sivu: sisällön tuottaminen ja ylläpito
24.1.2023	Omahelpperi Ammattilaisten osio	Näkymät uusista käyttöliittymätoiminnallisuuksista Arvolupaus Näkymät uusista käyttöliittymätoiminnallisuuksista
14.2.2023	Yleiset Omaperhe	Viestintä käyttöönoton yhteydessä Asukasversioihin tuotettavien tietojen konseptointi Palvelukatalogin käyttöliittymän esittely Itsearviointit ja valmennukset – osana Omaperhettä
16.2.2023	Omaperhe	Nepsy ja sivi -sisällöt
14.3.2023	Yleiset Omaperhe	PTV ajankohtaiset SPK seurantamallin jatkokehitys ja tiedolla johtaminen (Matomon hyödyntäminen) Karttahaku-esittely
28.3.2023	Ammattilaisten osio	Ammattilaishakemisto ja siihen linkittyvä käyttöliittymäsuunnittelu
4.4.2023	Omahelpperi	Sisällöt ja toiminnallisuudet: käyttöliittymä ja jäsenyys, sisältö / teksti, toiminnallisuudet ml pelillisyyttä Omaperheen sisältöintegraatiot
11.4.2023	Yleiset Omaperhe	Viestintäkatsaus ja demoesittelyt Asukasversioihin tuotettavien tietojen konseptointi Tapahtumakalenteri: toiminnallisuudet ja hallintamalli
18.4.2023	Ammattilaisten osio	Toimintamallit valtakunnallisten ja paikallisten toimijoiden luvitukset
9.5.2023	Yleiset Omaperhe & Omahelpperi Ammattilaisten osio	Sisällön kehittämisen etenemisen katsaus sekä sisällön kehittämisen linjaukset ja tarpeet, roadmap Aluekohtaisten sivujen kehittämisen ja käyttöönoton eteneminen Aluekohtaisten sivujen käyttötarve ja suunnittelu
13.6.2023	Yleiset	Sisällön kehittämisen yhteisedistämisen tilannekatsaus Palveluhaun kehittäminen sekä erilaiset avunpyynnön muodot sähköisessä perhekeskuksessa, syksyn työskentely
29.8.2023	Yleiset Omahelpperi	Katsaus syksyn roadmappiin ja töihin Sisällönkehittämisen katsaus Koekäytöstä saadut palautteet Osallisuuden ja reaktiivisuuden vahvistaminen
12.9.2023	Yleiset Ammattilaisen oma	Kuntayhteistyön suunnittelu (Omaperhe, Omahelpperi & Ammattilaisten osio) Käyttöönotto ja käyttövaltuushallinta
26.9.2023	SPK AOMA Omahelpperi	Tapahtumakalenterin lomake/tietojen syöttö Ammattilaishakemisto Nuorille suunnatut palvelut ja PTV luokittelu
14.11.2023	Ammattilaisen oma	Tietopankki



Kehittäminen jatkuu: vuoden 2024 tammi-kesäkuun SPK kehitysryhmän agendat

	Osallistujat	SPK:n osio	Sisältö
Omaperhe + Omahelpperi 1.2.2024 klo 13–15	Kehitysryhmä	Omaperhe Omahelpperi	Asukasohjeet Asukasohjeet
Omaperhe + Omahelpperi 14.3.2024	Kehitysryhmä	Omaperhe Omahelpperi	Sisällön luokittelu, aluekohtaiset sivut, palveluhakemiston käyttötarkoitus Sisällön luokittelu, aluekohtaiset sivut, palveluhakemiston käyttötarkoitus
Yleiset + Omaperhe + SPK ammattilaisille 11.4.2024	Kehitysryhmä	Yleiset Omaperhe SPK ammattilaisille	Viestintämateriaalin päivitys Ajankohtaissivu Neuvonanto ja ammattilaishakemisto
Omahelpperi 7.5.2024	Kehitysryhmä	Omahelpperi	Vuorovaikutteinen elementti
SPK ammattilaisille 6.6.2024	Kehitysryhmä	SPK ammattilaisille	Palveluhakemisto



Miten kehittämiseen pääse mukaan?

- Ammattilaiset voivat osallistua sähköisen perhekeskuksen kehittämiseen ottamalla yhteyttä oman alueen SPK-yhteyshenkilöön
- Asukkaat (kansalaiset) ja ammattilaiset voivat antaa kehittämissuhteita ja kommentteja palautekanavan kautta
 - www.omaperhe.fi > sivun alalaidassa kohta "Palaute"
 - www.omahelpperi.fi > sivun alalaidassa kohta "Palaute"



Tilannekatsaus: mitä sähköisessä perhekeskuksessa on toteutettu ja mitä tulossa

Omaperhe

Mitä palvelukokonaisuuteen sisältyy? – Omaperhe

Perheellisten ja perhettä perustamassa olevien verkkopalvelu

Omaperhe

- **Omaperheen** sisältö koostuu asiantuntijatiedosta eri muodoissa: itsehoito- ja omatoimiohjeista sekä asukkaan ohjauksista palveluiden pariin.
- Omaperhe toimii myös kanavana, joka kokoaa alueiden, järjestöjen, seurakunnan, sivistystoimen sekä kansallisia palveluja perhekeskustyyöhön liittyen.
- Kyseessä on kansallinen palvelu, joka toimii yksilöllisesti myös oman alueen verkkopalveluna. Paikkakunnan valinnan jälkeen Omaperheen sisältöjen yhteydessä näkyy alueen palveluja valtakunnallisten nostojen lisäksi.
- Ensimmäinen julkaisuversio Omaperheestä oli 3/2023
- [Linkki Omaperheeseen](#)



Omaperhe-verkkopalvelu



Täältä löydät tietoa, tukea ja palveluita perheellesi

Näiltä sivuilta saat tietoa lapsiperheen elämästä aina raskausajasta lapsen syntymään ja kasvuun täysi-ikäiseksi saakka. Löydät myös apua perheiden ongelmiin ja tietoa alueesi palveluista perheille.

Kriisin kohdatessa
Täältä löydät tietoa erilaisista kriiseistä ja vaikeista elämäntilanteista

Kerro missä asut, niin voimme näyttää asuinalueesi palvelut

Etsi Palveluita

Tutustu: www.omaperhe.fi



Tilannekatsaus: mitä sähköisessä perhekeskuksessa on toteutettu ja mitä tulossa

Omahelpperi

Mitä palvelukokonaisuuteen sisältyy? – Omahelpperi

Perhekeskustuksen verkkopalvelu nuorille

Oma Helpperi

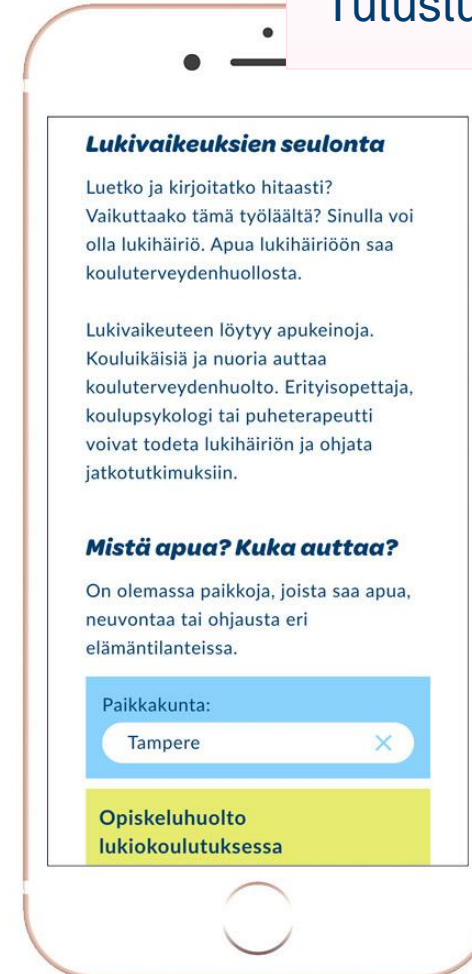
- **Omahelpperi** on DigiFinlandin kehittämä kansallinen yli 13–vuotiaalle nuorille suunnattu verkkopalvelu
- Omahelpperi kokoaa nuorille tarkoitettua tietoa, tuen ja palvelut yhteen osoitteeseen. Tarkoituksena on, että nuori löytää omaan elämäntilanteeseensa sopivaa luotettavaa tietoa ja apua.
- Sisältökokonaisuuksia ovat mm. mielen hyvinvointi, ihmissuhteet, elämän kriisit, opiskelu ja työ sekä seksuaalinen hyvinvointi. Sisällöt on muotoiltu nuorten kielellä.
- Ensimmäinen julkaisuversio Omahelpperistä oli 11/2023
- [Linkki Omahelpperiin](#)



Omahelpperi-verkkopalvelu



Tutustu: www.omahelpperi.fi



Tilannekatsaus: mitä sähköisessä perhekeskuksessa on toteutettu ja mitä tulossa

Ammattilaiset

Sähköinen perhekeskus ammattilaisille

Moniammatillinen palvelu perhekeskustyön ammattilaisten päivittäisen työn tueksi

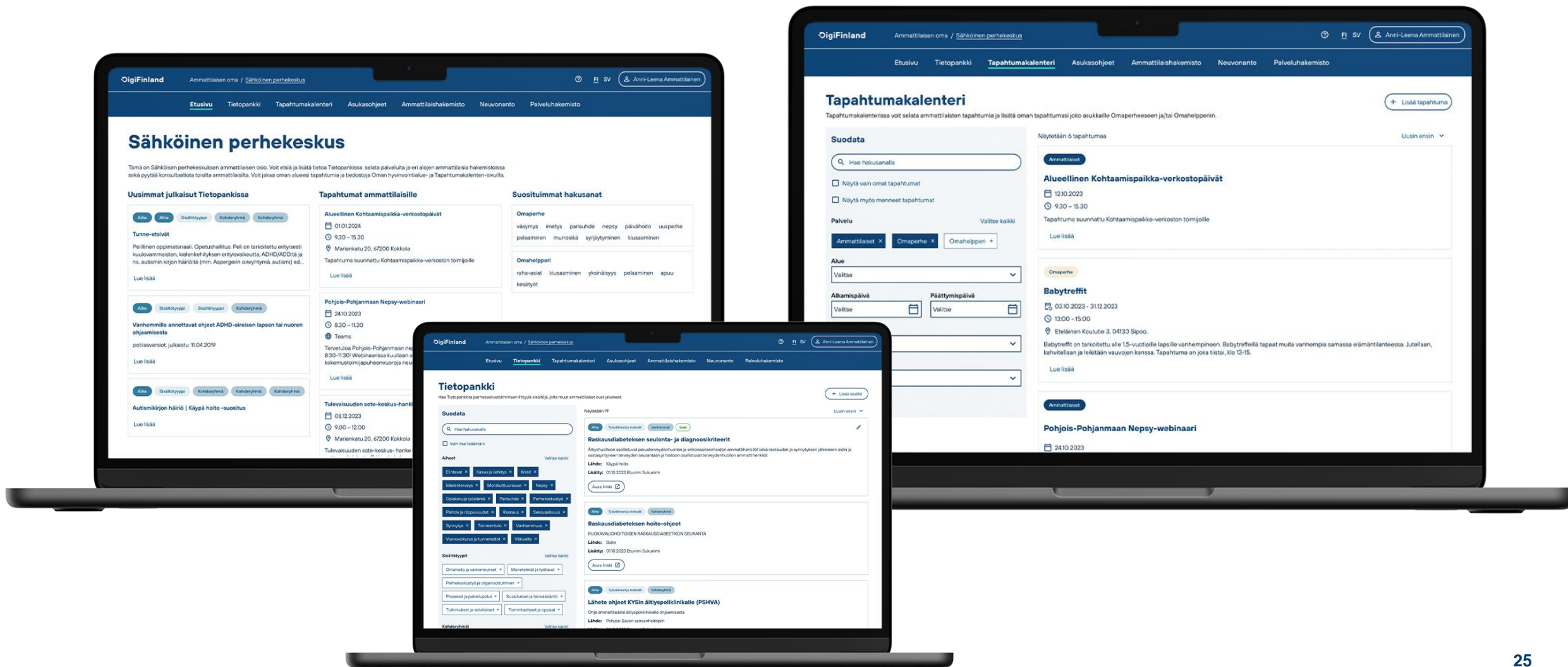
Sähköinen perhekeskus ammattilaisille

- Sähköinen perhekeskus ammattilaisille on ammattilaisille tarkoitettu tietoturvallinen verkkopalvelu **moniammatillisen yhteistyön toteuttamiseen ja vahvistamiseen**. Yhteistyö auttaa asiakkaiden ohjauksessa ja perhekeskustoiminnan kehittämisessä.
- Sähköinen perhekeskus ammattilaisille –palvelu tukee ammattilaisen työtä. Ensimmäinen versio julkaistaan vuoden 2024 alkupuoliskolla:
 - **Tietoturvallinen kirjautuminen.** Ammattilaiset kirjautuvat palveluun tietoturvallisesti varmennekortilla tai henkilökohtaisilla tunnuksilla.
 - **Tietopankki** ammattilaisten käyttöön. Ammattilaisen on mahdollista tallettaa ja jakaa perhekeskustyön materiaaleja teemoittain yhteen paikkaan ja helposti löydettäväksi.
 - **Tapahtumakalenteri** perhekeskustyön tapahtumien ylläpitoon. Kalenterin avulla ammattilaisen on mahdollista löytää itselle sopivia, ajankohtaisia perhekeskustyön tapahtumia sekä jakaa niitä sekä asukkaille Omaperheeseen ja Omahelpperiin että muille ammattilaisille.





Sähköinen perhekeskus ammattilaisille



Alueellisten käyttöönottojen tilanne



Yleistä käyttöönotoista

- Alueet voivat ottaa Sähköisen perhekeskuksen eri osiot käyttöön toisistaan riippumatta, joustavasti yksi osio kerrallaan
 - Mahdollistaa päätöksenteon ja työn vaiheistamisen
 - Yhden osion käyttöönotto ei velvoita muiden osioiden käyttöönottoa
- Omaperhe, Omahelpperi ja Sähköinen perhekeskus ammattilaisille muodostavat Sähköisen perhekeskuksen kokonaisuuden
 - Esimerkiksi tapahtumien julkaisu tapahtumakalentereihin ja alueellisten materiaalien vieminen Omaperheeseen ja Omahelpperiin tapahtuu ammattilaisosion kautta
 - Omaperhe on tuotannossa, käyttöönoton voi aloittaa koska tahansa
 - Omahelpperi on tuotannossa, käyttöönoton voi aloittaa koska tahansa
 - Ammattilaisosio menee tuotantoon huhtikuussa, käyttöönoton valmistelut mahdollista aloittaa koska tahansa



Alueelliset käyttöönotot

- Hyvinvointialueet voivat ottaa omassa aikataulussaan käyttöön Omaperheen, Omahelpperin ja Sähköinen perhekeskus ammattilaisille -palvelun.
 - Käyttöönoton myötä Omaperheeseen ja Omahelpperiin tulee valittavaksi alueen kunnat ja artikkelien yhteyteen nousee alueelliset palvelunostot.
 - Omaperheessä käyttöönotto tuo lisäksi käyttöön palveluhakemiston ja alueelliset sivut.
 - Myöhemmissä versioissa käyttöönotto mahdollistaa myös alueelliset toiminnallisuudet, kuten tapahtumakalenterin tai aluekohtaiset materiaalit.
- Mikäli alueellista käyttöönottoa ei ole tehty, näkee käyttäjä ainoastaan kansalliset palvelut. Alueiden omia palveluita (ts. PTV-kytköstä ei aluenäkökulmasta ole) ja aluekohtaisia sivuja ei ole näkyvillä. Käyttäjä voi kuitenkin selata muuta tietosisältöä.



Omaperheen ja Omahelpperin käyttöönottojen tilannekatsaus 02/2024

- Omaperheen osalta tuotannossa ovat:
 - Helsingin kaupunki
 - Etelä-Pohjanmaan hyvinvointialue
 - Keski-Pohjanmaan hyvinvointialue
 - Etelä-Savon hyvinvointialue
 - Pohjois-Savon hyvinvointialue
 - Etelä-Karjalan hyvinvointialue
 - Käyttöönotto meneillään kuudella muulla alueella. Ensimmäinen uusi käyttöönotto on arviolta maaliskuun alussa ja viimeinen tällä hetkellä meneillään oleva Omaperheen käyttöönotto on loppukesästä.
- Omahelpperin osalta tuotannossa on Etelä-Savon hyvinvointialue ja tänään 15.2. on aktivoitu käyttöön Etelä-Pohjanmaan hyvinvointialue. Lisäksi meneillään on yksi käyttöönotto.
- Käyttöönottoa tukemaan on luotu yhdenmukaista viestintämateriaalia, jota Omaperhettä ja Omahelpperiä käyttöönottavat alueet voivat hyödyntää. Käyttöönottokokemuksia on jaettu alueiden välillä esimerkiksi joka toinen perjantai järjestettävillä käyttöönottotunneilla sekä muissa verkostoissa.
- Kysymykset käyttöönotoista: juho.matilainen@digifinland.fi tai spk.kayttoonotto@digifinland.fi

Haluatko kuulla lisää Sähköisestä perhekeskuksesta ja käyttöönotoista?

spk.tukipalvelu@digifinland.fi &
spk.kayttoonotto@digifinland.fi

Mitä kuuluu Sähköiselle perhekeskukselle – vuoden 2024 tilaisuuksien ajankohdat

Tilaisuuksien linkit löytyvät DigiFinlandin Sähköinen perhekeskus-
kokonaisuuden alta kohdasta [SPK:n tapahtumat 2024](#):

15.2.2024 klo 9-10.30

16.5.2024 klo 9-10.30

12.9.2024 klo 9-10.30

14.11.2024 klo 9-10.30

**Kiitos osallistumisesta ja
vastaathan vielä
palautteeseen!**



**Sähköinen
perhekeskus**

 www.digifinland.fi

 [@DigiFinlandOy](https://twitter.com/DigiFinlandOy)

 [DigiFinland Oy](https://www.linkedin.com/company/digifinland-oy)