

# **Virta-hankkeen tietojohdamisen verkosto**

## **14.12.2023 klo 13-15**

---

Elina Välikangas, kehityspäällikkö

Seija Apila, asiantuntija

Laura Hakola, viestintäasiantuntija

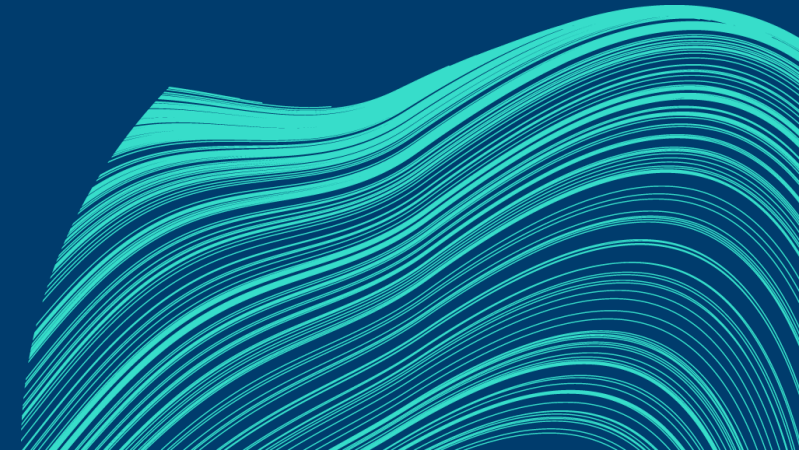
Tuomas Hujala, asiantuntija

Erkki Jantunen, asiantuntija

Mikko Karvonen, asiantuntija

Juha Koski, asiantuntija

Anssi Vartiainen, asiantuntija



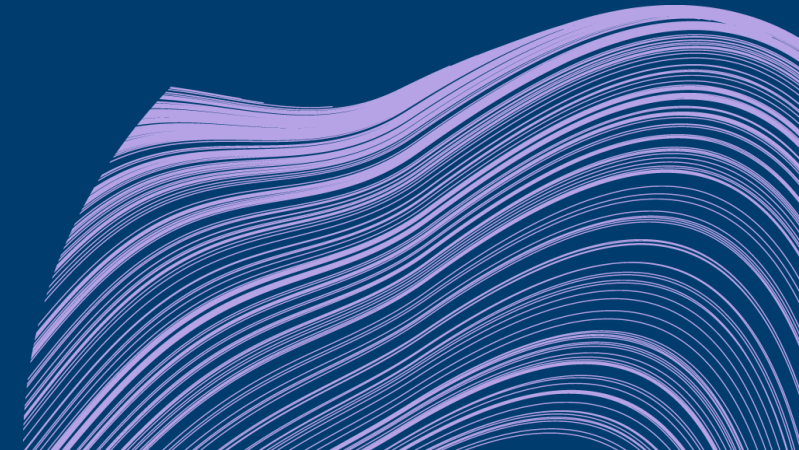


# Asialista

1. Edellisen verkostotapaamisen pääkohdat ja sen jälkeen esille nousseet kysymykset
2. STM/THL ajankohtaiset asiat
  - Petra Kokko ja Inari Otonkoski /STM
3. Virta-hankkeen tuotokset
  - Julkaistavat versiot
  - Tuotosten sijainti
4. Virta-hankkeen lopputuotokset suhteessa alueelliseen tietojohdantamiseen
5. Verkostotapaamiset syksy 2023

# STM/THL ajankohtaiset asiat

---





Sosiaali- ja  
terveysministeriö

# Vähimmäistietosisällön jatkovalmistelu

14.12.2023

# Vähimmäistietosisällön jatkovalmistelu

## 1/4



- Seurannan vähimmäistietosisältöjen valmistelu
  - Vähimmäistiedon kehitystyötä on toteutettu Toivo-ohjelman Virta-hankkeessa kevästä 2020 alkaen hyvinvointialueiden, kansallisten toimijoiden ja Virta-tiimin yhteistyönä. Virta-hanke ja siihen liittyvät hankkeen koordinoimat työryhmät päättävät toimintansa 31.12.2023.
- Hyvinvointikertomuksen ja –suunnitelman vähimmäistietosisältöjen valmistelu on toteutettu THL:n toimesta THL:n verkostoissa
- Asetusvalmistelun historia
  - Sosiaali- ja terveysministeriö on asettanut 12.1.2022 työryhmän valmistelemaan asetusta.
  - Työryhmään kuuluvat valtiovarainministeriö, Valvira, THL, Suomen Kuntaliitto, DigiFinland Oy, Helsingin kaupunki, HUS-yhtymä sekä edustajat kultakin hyvinvointialueiden yhteistyöalueilta. Työryhmä on asetettu 31.12.2024 asti, mutta se ei ole kokoontunut kesän 2022 jälkeen.
  - Asetusvalmistelussa on hyödynnetty THL:n hyvinvointikertomuksen ja -suunnitelman valmistelutyötä sekä Virta-hankkeen määrittely- ja testaustyötä.
  - Luonnos sosiaali- ja terveysministeriön asetukseksi vähimmäistietosisällöksi oli lausunnoilla 3.10.2022-31.10.2022.
  - Lausuntokierroksen jälkeen on pidetty infotilaisuus palautteista. Tämän jälkeen asetukset valmistelun jatkosta on viestitty Virta-verkoston kokouksissa ja vastattu yksittäisiin tiedusteluihin.

# Vähimmäistietosisällön jatkovalmistelu

## 2/4



- Tunnistetut nykytilan ongelmakohdat
  - Nykytilanteen haasteet liittyvät vähimmäistiedon keruuseen ja vertailuun sekä ristiriitaisiin tulkintoihin vähimmäistiedosta
  - 29 §:ssä ja sen perusteluissa ei tarkenneta mihin tietoon hyvinvointialueiden seuranta perustuu eli miten tämä tieto kerätään/tuotetaan
  - 29 §:ssä edellytetään alueita vertaamaan seurantatietoa muiden alueiden vastaavaan tietoon
    - Tietojen vertailtavuus ei voi olla hyvinvointialueiden keskinäisen yhteistyön varassa, vaan toteutus tulisi tehdä kansallisesti
  - Tulkinnalliset erot/ristiriitaisuudet koskien termiä ”johtamisen vähimmäistieto” (= 29 §:n 1 mom seurannan vähimmäistieto) sekä sen käyttötarkoitusta
  - Puuttuva hallintamalli



# Vähimmäistietosisällön jatkovalmistelu

## 3/4

- Tavoitetila, joka kuvataan selkeästi järjestämislain 29 §:ssä sekä sen perusteluissa
  - Vähimmäistietosisältöä on tarkoitus hyödyntää hyvinvointialueiden järjestämistehtävän seurantaan 29 §:n mukaisesti, VN lakisäätteisiin ohjaustarpeisiin (mm. alueitten vuosittainen selvitys) sekä THL arviointitehtävään (järjestämislain 30 §:n mukaisesti)
    - Kahden eri tietotuotantoputken ajatuksesta eroon pääseminen. Strategisen tason seurannan, ohjauksen ja arvioinnin ydintiedot ja tietotuotanto toinen toistaan tukevia kokonaisuuksia.
  - 29 §:n mukaisella seurannan vähimmäistietosisällöllä ei tarkoiteta alueiden omaa palvelutuotannon johtamista tukevaa tietoa. Vähimmäistietosisältö ei ole riittävää vastaamaan alueiden erilaisiin tarpeisiin, vaan operatiiviseen johtamiseen tarvittava tieto määrittyy alueilla. Tehdään selkeä ero operatiivisen ja strategisen tason tietojen välillä.
  - Hyvinvointialueiden järjestämistehtävän johtaminen ja ohjaus on alueiden sekä ohjaavien ministeriöiden yhteinen tehtävä, jota varten tarvitaan yksi yhteinen ydintietojoukko, jota 29 §:n 1 mom sekä 30 § 1 mom tietojoukko edustavat.
  - Tiedonkeruu ja tiedontuotanto yhdenmukaisesti kansallisiin rekistereihin. Hyvinvointialueiden vastuu on tuottaa tiedot annetun aikataulun ja laatuvaatimusten mukaisesti
  - Vertailu tapahtuu kansallisesti (THL toimesta)
  - Lisätään henkilötiedot osaksi seurattavia tietoja (29 § 1 mom)
  - Seurannan, ohjauksen ja arvioinnin ydintietojen hallintamalli on kuvattu ja toimitaan sen mukaisesti
- Esitetyillä muutoksilla selkeytetään vähimmäistietosisällön käyttötarkoitus, hyvinvointialueiden rooli tiedon tuottamisessa sekä kansallisten tiedontuottajien rooli tiedon vertailussa
- Esitetyillä muutoksilla minimoidaan virheelliset tulkinnat ja päällekkäinen kehittämissyö.
- Esitetyillä muutoksilla kirkastuu tavoite yhteisestä tietopohjasta, jota käytetään hyvinvointialueiden järjestämistehtävän ohjauksessa alueilla ja valtioneuvostossa

# Vähimmäistietosisällön jatkovalmistelu

## 4/4



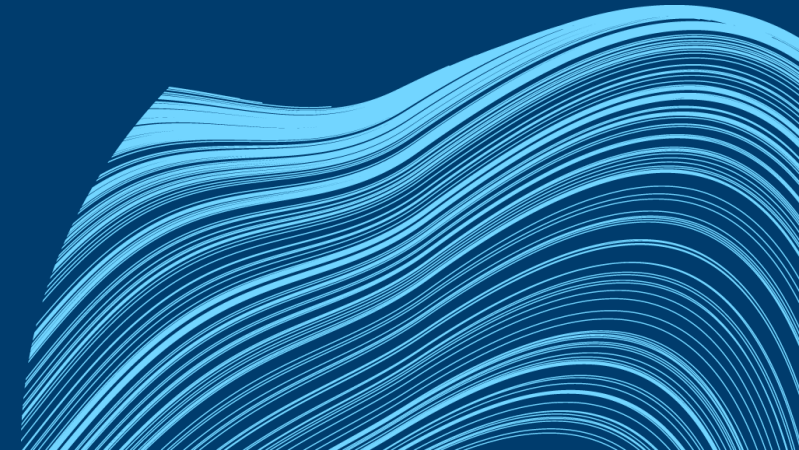
- Jatko:
  - Päivitetään järjestämislain 29 § ja sen perusteluita
  - Valmistellaan ja annetaan asetus, jolla säädetään seurannan vähimmäistietosisällöstä, hyvinvointikertomuksen ja suunnitelman vähimmäistietosisällöstä sekä arvioi hyvinvointialueen selvitystä koskevan asetuksen antamista
  - Laki ja asetus voisivat tulla voimaan aikaisintaan vuoden 2025 alusta



# Vähimmäistietovalmistelun yhteenveto

---

Syksy 2023





# Vähimmäistietovalmistelun eteneminen 2023



Hanke päättyy



## Yhdenvertaisen tiedon tuottaminen edellyttää

- Yhteinen järjestäjän tietomalli
- Palvelu, johon tieto kiinnitetään
- Käsittemallit
- Raportoinnin ja analytiikan käyttötapauskuvaus
- Tietosuoja- ja tietoturva-vaatimusten mukainen arkkitehtuuri

Valmis

Osittain valmisteltu

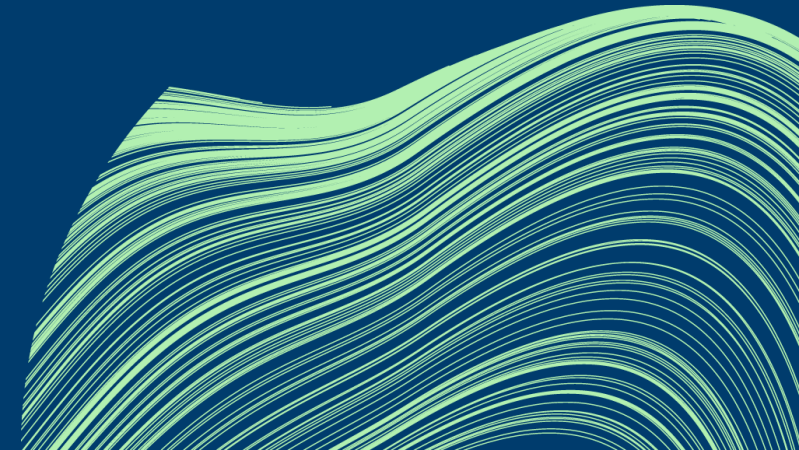


# Vähimmäistietovalmistelu, syksy 2023

- Sosiaali- ja terveyspalvelujen laatu, asiakkaiden sosiaali- ja terveyspalvelujen yhteensovittaminen ja sosiaali- ja terveydenhuollon yhdenvertaisuus olivat alueiden edustajista koostuvien pienryhmän ja laajennetun ryhmän jäsenten kommentoitavana 10.12.2023 saakka.
- Tulleet kommentit huomioiden on laadittu kyseisistä sisällöistä käyttötapaukset versiona 1.0

# Virta-hankkeen tuotokset

---



# Hankkeen keskeiset yhteistyömuodot



## Virta tietojohdamisen verkosto

- Hankkeen ensimmäisen vuoden aikana (2020) kolmen viikon välein, vuoden 2021 alusta kuukauden välein säännöllisesti, yhteensä noin 40 tapaamista
- Lisäksi erillispalavereita hyvinvointialueiden toivomien teemojen mukaisesti
- Verkoston tapaamiset: <https://digifinland.fi/toimintamme/virta-hanke/materiaalipankki/virta-hankkeen-tietojohdamisen-verkosto/>
- Virta-hankkeen aikana syntyneitä raportteja ja selvityksiä: <https://digifinland.fi/toimintamme/virta-hanke/materiaalipankki/raportit-ja-selvitykset/>

## Vähimmäistietosisältöjen valmistelutyöryhmät

- Vähimmäistietosisältöjen valmistelun työryhmät kokoontuneet vuoden 2021 alusta alkaen joka toinen viikko, yhteensä noin 50 tapaamista
- Lisäksi hyvinvointialueilla tehty laajasti välitehtäviä ja kommentointeja

## Yhteistyö kansallisten toimijoiden kanssa

- Verkostossa ministeriön edustajat ja Toivo-ohjelman toimijoita
- Pienryhmissä on ollut mukana laajasti kunkin teeman mukaisesti kansallisia toimijoita
- Paljon vuoropuhelua eri toimijoiden kanssa koko hankkeen ajan
- Esimerkki laadun valmistelusta, useampia henkilöitä mukana kustakin kansallisesta meneillään olleesta työstöstä =>



## Yhteistyö IT-toimittajien kanssa (tiedon toisiokäyttö)

- Tapaamiset toisiokäyttöä toteuttavien IT-toimittajien kanssa noin 2 kk:n välein tai kvartaaleittain, mukaan kutsuttuina myös hyvinvointialueen edustajat
- Samat teemat kuin verkostoissa, jotta IT-toimittajat voivat alueilla tietojohdamisen toteutuksia tehdessään ottaa huomioon yhteiset valmistelut
- Toimittajayhteistyötapaamiset: <https://digifinland.fi/toimintamme/virta-hanke/materiaalipankki/toimittajayhteistyö/>

# Virta-hankkeen tuotokset 1/3

- Tietojohdamisen kyvykkyuden arviointimallin testaaminen, päivitys ja kyselyn toteutus hyvinvointialueille
- Tietojohdamisen kehittämissuunnitelmamallin valmistaminen ja tuki alueille sen valmisteluun
- A3-malli tietojohdamisen toteutusten tueksi
- Koulutusmateriaalia järjestämistehtävästä ja tietojohdamisesta
- Hankkeen aikainen hallintamalli sekä hankkeen jälkeisen hallintamalliin liittyvä selvitys ja alustaratkaisun testaaminen
- Vähimmäistietoasetusvalmisteluun liittyvä materiaali
  - Asetusteksti johtamistiedon tiedon osalta
  - Soveltamisohje johtamisen tiedon osalta
  - Lausuntopyyntömateriaali johtamisen tiedon osalta
  - Materiaali asetustyöryhmälle sekä asetussihteeristölle

# Virta-tuotokset 2/3

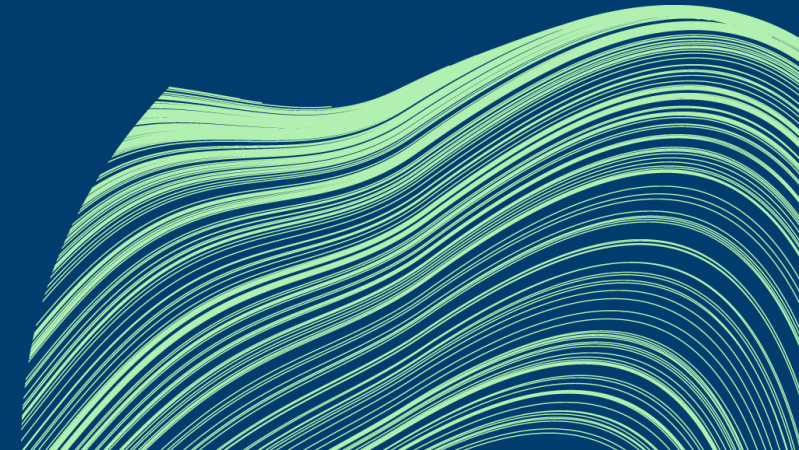
- **Palveluluokitus**
  - Sote-tietopakettien jatkokehitystyönä laadittu Organisaattoriippumaton palveluluokitus 2.0
  - Yhteistyössä THL:n kanssa laadittu AURA-palveluluokituksen kohdentamissäännöstöä
- **Segmentointi**
  - Väestö- ja asiakkuussegmentoinnin periaatteet
  - Segmentointi, versio 2.0 (vuoden loppuun mennessä tulossa päivitetty versio)
- **Arkkitehtuuri**
  - Virta-arkkitehtuuri 2.0
- **Tietomalli-Excel**
  - Tietomallin mukainen mittaristo vähimmäistiedoittain versio 1.0
- **Virta-hankkeen loppuraportti ja käsikirja**
  - Virta – Tietojohtamisen käsikirja 1.0 – kuvaa teknistä ratkaisua yleisellä tasolla
  - Virta-hankkeen loppuraportti





# **Virta-hankkeen lopputuotokset suhteessa alueelliseen tietojohdantamiseen**

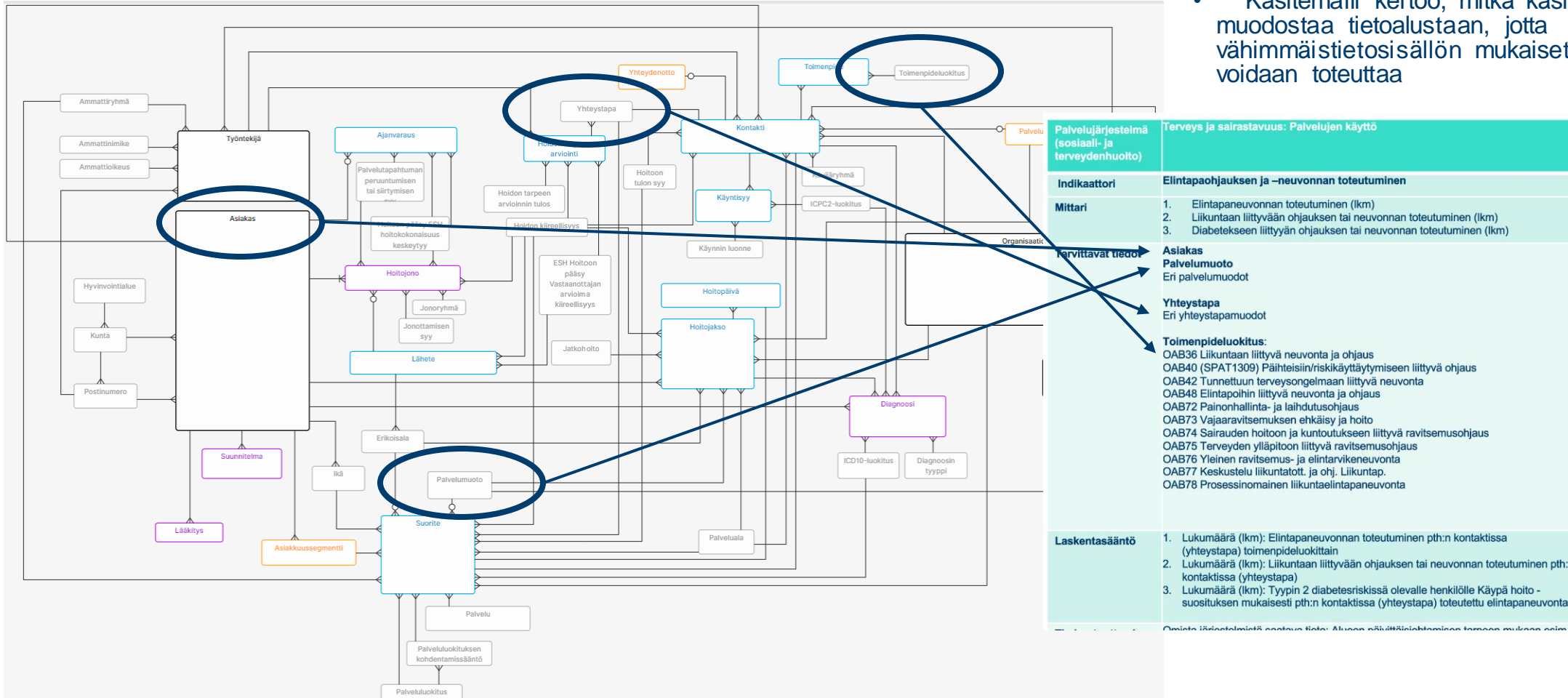
---





# Käsitemallien ja käyttötapauskuvausten välinen suhde

- Käyttötapauskuvaus kertoo, mitä käsitteitä tarvitaan ko. käyttötapauksen laskennan tuottamiseksi
- Käsitemalli kertoo, mitkä käsitteet tulee muodostaa tietoalustaan, jotta vähimmäistietosisällön mukaiset indikaattorit voidaan toteuttaa





# Käyttötapausten suhde tietomalliin

- Käyttötapausten tuotetut indikaattorit on listattu Tietomallin mukainen mittaristo –Exceliin
- Excelissä oleva teema löytyy käyttötapauskuvauksesta samoin kuin väliteema/alateema. Myös indikaattorin nimi ja lähde on listattu Exceliin
- Excel sisältää kaikkien eri käyttötapauskuvauksien indikaattori yhteen niputettuna eli antaa kokonaiskuvan vähimmäistietosisältöön kuuluvista indikaattoreista

Palvelujärjestelmä (sosiaali- ja terveydenhuolto)	Terveys ja sairastavuus: Palvelujen käyttö
Indikaattori	Elintapaohjauksen ja -neuvonnan toteutuminen
Mittari	1. Elintapaohjauksen toteutuminen (lkm) 2. Liikuntaan liittyvän ohjauksen tai neuvonnan toteutuminen (lkm) 3. Diabetekseen liittyvän ohjauksen tai neuvonnan toteutuminen (lkm)
Tarvittavat tiedot	Asiakas Palvelumuoto Eri palvelumuodot  Yhteystapa Eri yhteystapamuodot  Toimenpideluokitus: OAB36 Liikuntaan liittyvä neuvonta ja ohjaus OAB40 (SPAT1309) Pääiteisiin/riskikäyttäytymiseen liittyvä ohjaus OAB42 Tunnettuun terveysongelmaan liittyvä neuvonta OAB48 Elintapaohjaukseen liittyvä neuvonta ja ohjaus OAB72 Painonhallinta- ja laihdutusohjaus OAB73 Vajavaraisuuden ehkäisy ja hoito OAB74 Sairausten hoitoon ja kuntoutukseen liittyvä ravitsemusohjaus OAB75 Terveystietoon liittyvä ravitsemusohjaus OAB76 Yleinen ravitsemus- ja elintarvikeneuvonta OAB77 Keskustelu liikuntatott. ja ohj. Liikuntap. OAB78 Prosessinomainen liikuntaelintapaneuvonta
Laskentajärjestelmä	1. Lukumäärä (lkm): Elintapaohjauksen toteutuminen pth:n kontaktissa (yhteystapa) toimenpideluokittain 2. Lukumäärä (lkm): Liikuntaan liittyvän ohjauksen tai neuvonnan toteutuminen pth:n kontaktissa (yhteystapa) 3. Lukumäärä (lkm): Tyyppiin 2 diabetetisriskissä olevalle henkilölle Käypä hoito -suosituksen mukaisesti pth:n kontaktissa (yhteystapa) toteutettu elintapaneuvonta
Tiedon tuottamisen rekvenssi	Omista järjestelmistä saatava tieto: Alueen päivittäisjohtamisen tarpeen mukaan esim. päivittäin, kuukausi- ja vuositasolla
Tietolähde	Asiakas- ja potilastietojärjestelmät

Tuloksellisuuden näkökulma	Teema	Väliteema	Alateema	Indikaattori, Mittari	Lähdeaineisto
Toimintaympäristö, Perustiedot	Elinolot, elinympäristö	Työ, toimeentulo	Toimeentulo	Tuloaste	127y
Toimintaympäristö, Perustiedot	Elinolot, elinympäristö	Työ, toimeentulo	Huoltosuhte	Taloudellinen huoltosuhte	11ra
Toimintaympäristö, Perustiedot	Elinolot, elinympäristö	Elinympäristö	Asuminen	Ahtaasti saavat lapsiasuntokunnat	115a
Toimintaympäristö, Perustiedot	Elinolot, elinympäristö	Elinympäristö	Asuminen	Perheeseema	12c6
Toimintaympäristö, Perustiedot	Elinolot, elinympäristö	Elinympäristö	Asuminen	Yksinasuvat 75 vuotta täyttäneet	237
Toimintaympäristö, Perustiedot	Elinolot, elinympäristö	Elinympäristö	Saavutettavuus	Päivittäistavarakauppojen saavutettavuus	Manuaalinen aineisto
Toimintaympäristö, Perustiedot	Elinolot, elinympäristö	Elinympäristö	Saavutettavuus	Joukkoliikenteen alueellinen kattavuus	Manuaalinen aineisto
Toimintaympäristö, Perustiedot	Elinolot, elinympäristö	Elinympäristö	Saavutettavuus	Alakoulujen saavutettavuus kohderajalla	Manuaalinen aineisto
Toimintaympäristö, Perustiedot	Elinolot, elinympäristö	Elinympäristö	Saavutettavuus	Virkistysalueiden saavutettavuus	Manuaalinen aineisto
Toimintaympäristö, Perustiedot	Elinolot, elinympäristö	Elinympäristö	Saavutettavuus	Kulttuuripalveluiden saavutettavuus	Kulttuuritilasto
Toimintaympäristö, Perustiedot	Elinolot, elinympäristö	Elinympäristö	Ympäristöterveys	Vuosittaisten pienhiukkaspäästöjen vähentäminen	Manuaalinen aineisto
Toimintaympäristö, Perustiedot	Elinolot, elinympäristö	Elinympäristö	Ympäristöterveys	Oppilaitoksen fyysiset työolot häiriintyneinä	5368, 5369, 5370
Toimintaympäristö, Perustiedot	Elinolot, elinympäristö	Työ, toimeentulo	Toimeentulo	Täydentävää tai ehkäisevää toimeentuloa	stietojärjestelmät Ei testattu
Toimintaympäristö, Perustiedot	Palvelujärjestelmä (sosiaali- ja terveydenhuolto)	Terveys ja sairastavuus	Palvelujen käyttö	Asiakkaiden sosiaali- ja terveyspalvelujen käyttö	stietojärjestelmät Ei testattu
Toimintaympäristö, Perustiedot	Palvelujärjestelmä (sosiaali- ja terveydenhuolto)	Terveys ja sairastavuus	Palvelujen käyttö	Kelan korvaamien yksitysten sektorin palveluiden käyttö	Kela/Avoindata.fi Kelasto - Sairaanhoidonkorvausten saantitiedot
Toimintaympäristö, Perustiedot	Palvelujärjestelmä (sosiaali- ja terveydenhuolto)	Terveys ja sairastavuus	Palvelujen käyttö	Työterveyshuollon käyttö	Avoihilme Ei testattu
Toimintaympäristö, Perustiedot	Palvelujärjestelmä (sosiaali- ja terveydenhuolto)	Terveys ja sairastavuus	Palvelujen käyttö	Työterveyshuollon käyttö, yrittäjät	Ei testattu Tietojohdaja.fi
Toimintaympäristö, Perustiedot	Palvelujärjestelmä (sosiaali- ja terveydenhuolto)	Terveys ja sairastavuus	Palvelujen käyttö	Elintapaohjauksen ja -neuvonnan toteutuminen	Asiakas- ja potilastietojärjestelmät Ei testattu
Toimintaympäristö, Perustiedot	Palvelujärjestelmä (sosiaali- ja terveydenhuolto)	Terveys ja sairastavuus	Palvelujen käyttö	Lasten ja nuorten ja kouluterveydenhuollon lasten ja nuorten terveyskustannusten peittävyys	Asiakas- ja potilastietojärjestelmät Ei testattu
Toimintaympäristö, Perustiedot	Palvelujärjestelmä (sosiaali- ja terveydenhuolto)	Terveys ja sairastavuus	Palvelujen käyttö	Perheitä lapsiperhepalveluiden kotipalveluissa	Asiakas- ja potilastietojärjestelmät Ei testattu
Toimintaympäristö, Perustiedot	Palvelujärjestelmä (sosiaali- ja terveydenhuolto)	Terveys ja sairastavuus	Palvelujen käyttö	Päihdepalveluiden (avo-, asumis- ja laitospalvelu) asiakkaat	Asiakas- ja potilastietojärjestelmät Ei testattu
Toimintaympäristö, Perustiedot	Palvelujärjestelmä (sosiaali- ja terveydenhuolto)	Terveys ja sairastavuus	Palvelujen käyttö	Tukipalveluita saavat iäkkäät asiakkaat	Asiakas- ja potilastietojärjestelmät Ei testattu
Toimintaympäristö, Perustiedot	Palvelujärjestelmä (sosiaali- ja terveydenhuolto)	Terveys ja sairastavuus	Palvelujen käyttö	Liikkumista tukevia palveluja saavat iäkkäät asiakkaat	Asiakas- ja potilastietojärjestelmät Ei testattu
Toimintaympäristö, Perustiedot	Palvelujärjestelmä (sosiaali- ja terveydenhuolto)	Terveys ja sairastavuus	Palvelujen käyttö	Iäkkäiden asumista tukevien palveluiden, asumispalveluiden ja laitospalveluiden asiakkuudet	Asiakas- ja potilastietojärjestelmät Ei testattu
Toimintaympäristö, Perustiedot	Palvelujärjestelmä (sosiaali- ja terveydenhuolto)	Terveys ja sairastavuus	Palvelujen käyttö	Omaishoidon tuella kotona hoidettavat asiakkaat	Asiakas- ja potilastietojärjestelmät Ei testattu



# Kansalliset käsittemallit ja tietoaalusta



1

Käyttötapauskuvaukset ohjaavat toisaalta sekä kansallisten käsittemallien sisältöä että tuovat käsittelysääntöjä ja vaatimuksia tietoaalustan julkaisukerroksen vähimmäistietosisällölle

Palvelujärjestelmä (sosiaali- ja terveydenhuolto)	
<b>Indikaattori</b>	Elintapaohjauksen ja -neuvonnan toteutuminen
<b>Mittari</b>	1. Elintapaohjauksen toteutuminen (km) 2. Liikunnan liittyvän ohjauksen tai neuvonnan toteutuminen (km) 3. Diabetekseen liittyvän ohjauksen tai neuvonnan toteutuminen (km)
<b>Tarvitavat tiedot</b>	<b>Asiakas</b> Palvelumuoto Eri palvelumuodot <b>Yhteyshenkilö</b> Eri yhteyshenkilöt <b>Toimenpidekoodit</b> OAB36 Liikuntaan liittyvä neuvonta ja ohjaus OAB40 (SPAT 1300) Päihde- ja tupakkainvivojen vähentämiseen liittyvä ohjaus OAB42 Terveystieteen tutkimukseen liittyvä neuvonta OAB48 Elintapaohjauksen liittyvä neuvonta ja ohjaus OAB72 Päivähoitoon ja hoitoon liittyvä neuvonta ja ohjaus OAB73 Vapaa-ajan toimintaan liittyvä neuvonta ja ohjaus OAB74 Sairausten hoitoon ja kuntoutuksen liittyvä neuvonta ja ohjaus OAB75 Terveystieteen tutkimukseen liittyvä neuvonta ja ohjaus OAB76 Yleinen neuvonta- ja elintapaohjaus OAB77 Keskeiset liikuntatilat ja ohj. Liikuntap. OAB78 Professionaalinen liikunta- ja elintapaohjaus
<b>Laskentaa sääntö</b>	1. Lukumäärä (km): Elintapaohjauksen toteutuminen pithn kontaktissa (yhteyshenkilö) toimenpidekoodilla 2. Lukumäärä (km): Liikuntaan liittyvän ohjauksen tai neuvonnan toteutuminen pithn kontaktissa (yhteyshenkilö) 3. Lukumäärä (km): Tyypin 2, diabetekseen liittyvä henkilöille Käypä hoito -suositusten mukaisesti pithn kontaktissa (yhteyshenkilö) toteutettu elintapaohjaus
<b>Tiedon tuottamisen frekvenssi</b>	Omista järjestelmistä saatava tieto: Asumen päivittäisohjauksen tarpeen mukaan esim. päivittäin, kuukausi- ja vuosittain
<b>Tietolähde</b>	Asiakas- ja potilastietojärjestelmät

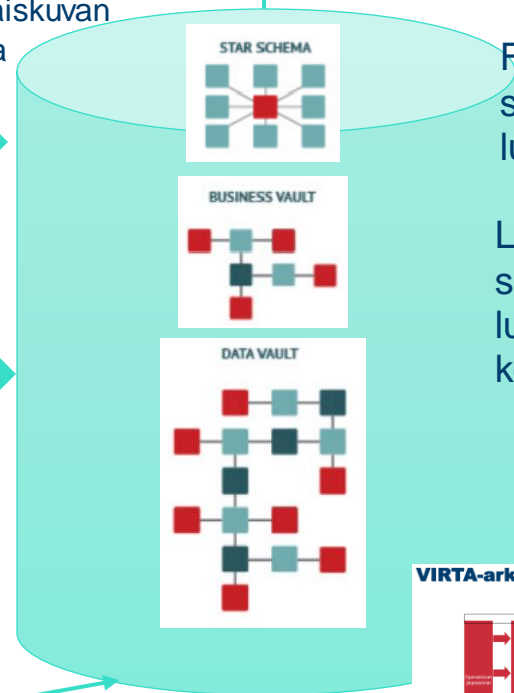
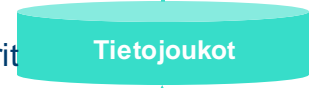
Kokonaistietomallin toteutus (Data Vault)

Yksikkö	Yksikkö	Yksikkö	Yksikkö	Yksikkö	Yksikkö	Yksikkö	Yksikkö	Yksikkö	Yksikkö
...	...	...	...	...	...	...	...	...	...

3

Tietomallin mukainen mittaristo kokoaa vähimmäistiedon indikaattorit yhdeksi kokonaisuudeksi ja sekä suhteuttaa ne soite-järjestäjän tietomalliin että antaa kokonaiskuvan vähimmäistiedon mukaisesta raportointikokonaisuudesta

Raportointi ja raportointivälineen tarvitsemat rakenteet

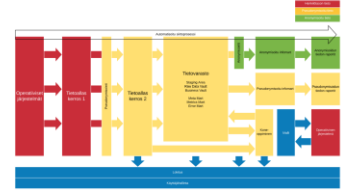


Faktat ja dimensiot sisältäen palveluluokituksen

Liiketoimintasäännöt sisältäen palveluluokituksen kohdentamissäännöt

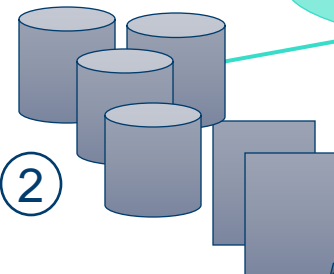
Raaka Data Vault

VIRTA-arkkitehtuuri



Kansalliset käsittemallit kuvaavat ne käsitteet, jotka tarvitaan käyttötapauskuvauksissa mainittujen laskentaa sääntöjen muodostamiseen. Kun tietoaalustan pohja toteutetaan kansallisten käsittemallien perusteella, voidaan varmistua siitä, että vähimmäistietosisällön tuottamiseen tarvittavat käsitteet päätyvät tietoaalustaan. Näin kansalliset käsittemallit ohjaavat Virta-arkkitehtuurin mukaista tietoaalustan Raaka ja Business Data Vault -kerrosten kehittämistä.

2



Lähdejärjestelmät ja muut mahdolliset lähteet

# Palveluluokitukset suhteessa tietojen tarkasteluun



Johtamisen vähimmäistieto tulee kytkeä yhteismitallisesti määriteltyyn palveluun, joka on kuvattu organisaatioriippumattomasti.

Palveluluokituksessa on kuvattu sekä palveluiden sisältö että määritelty tarkka tiedon kohdentamissääntö. Sisällön kuvaus, tarkat poimintaehdot ja kohdentamissäännöt ovat edellytyksiä sille, että eri lähdejärjestelmistä saatava tieto voidaan yhdenmukaisesti kiinnittää palveluihin ja varmistaa samalla lain edellyttämä vertailukelpoisuus.

Vähimmäistietosisältöasetuksessa käytettävä palveluluokka on hyvinvointialueiden AURA-luokitus (2023).

PALVELU NUMERO (AURA)	PALVELU	PALVELUKUVAUS	HUOMAUTUS mukainen tarkennus palvelukuvaukseen	PALVELU NUMERO (ORP)	PALVELU	LAKIPERUSTE	SÄÄNTÖ THL	SÄÄNTÖ ORP	ENKIAVO	ASUMIS	LAITOS	LÄSNÄ	TYÖIKÄ	ÄRKÄÄT	SÄÄNTÖ	ENN	SAAN	VAAT
<b>Sosiaali- ja terveydenhuollon palveluluokat</b>																		
2121	Lastensuojelun ammatillinen perhehoito	Lastensuojelun ammatillinen perhehoito (annetaan lupaviranomaiselta saadun luvan perusteella tarjottavissa ammatillisissa perhehoitoissa)	Sisältää myös avohuollon sijoituksena (Lastensuojelulaki 37 §) toteutetun ammatillisen perhehoidon.	OR0250	Lastensuojelun ammatillinen perhehoito	Lastensuojelulaki 37 §	sijotuspaiikka=03 04	sijotuspaiikka=03 04		X								
2122	Lastensuojelun laitospalvelu	Lastensuojelun laitospalvelu (Lastensuojelulain mukaisesti)	Sisältää myös avohuollon sijoituksena (Lastensuojelulaki 37 §) toteutetun laitoshoidon ja perhekuntoutuksen.	OR0300	Lastensuojelun laitospalvelu	Lastensuojelulaki 37 §	sijotuspaiikka=05 06 07	Palvelutehtävä = 10 Sosiaalipalvelu = 24			X	X						
2123	Lastensuojelun perhehoito	Lastensuojelun perhehoito (sisäperhehoito)	Sisältää myös avohuollon sijoituksena (Lastensuojelulaki 37 §) toteutetun sisäperhehoidon.	OR0200	Lastensuojelun perhehoito	Lastensuojelulaki 37 §, 56	sijotuspaiikka=01 02	sijotuspaiikka=01 02		X		X						
2131	Lastensuojelun sosiaali- ja avohuollon tukitoimet ilman kodin ulkopuolista sijoitusta	Lastensuojelun sosiaali- ja avohuollon tukitoimet ilman kodin ulkopuolista sijoitusta	Palveluun sisältyy myös avohuollon sijoituksena annettu perhekuntoutus. Palveluun sisältyvät myös lastensuojelun tukitoimet.	OR0100	Lastensuojelun sosiaalinen ja avohuollon tukitoimet	Lastensuojelulaki 7 luku	sijotuspaiikka=00 11 12	Palvelutehtävä = 10 Sosiaalipalvelu = 46 45 51 57 73 50	X			X					X	

HYVINVOINTIALUEEN JA HYVINVOINTIYHTYMÄN PALVELULUOKITUS TILIKAUDELLE 2023

PALVELU-NUMERO	PALVELU	KOHDENTAMISSÄÄNTÖ (LUONNOS) tarkennetaan vuoden 2022 testaustuloksen perusteella Merkinnöissä "=" tarkoittaa yhtäsuuruutta ja "<>" erisuuruutta	Kohdentamissääntö avattuna ( tarkennetaan vuoden 2022 testaustuloksen perusteella)
2536	Perustason vastaanottopalvelut	AvoHilmo: Palvelumuoto=T23 T24 T28 T29 T58 T90 tai (Palvelumuoto=T11 & kiireellisyys<6)	PTHAVO-Palvelumuoto T11 Avosairaanhoido 31.12.2030 poislukien Hilmo Hoidon kiireellisyys 6 Hoito päivystysyksikössä 31.12.2099 TAI T23 Perhesuunnittelu-/ehkäisyneuvola 31.12.2030 T24 Muut neuvolapalvelut 31.12.2030 T28 Seulonnat ja muut joukkotarkastukset 31.12.2030 T29 Muu terveydenhoito 31.12.2030 T58 Terveystieteellisyys 31.12.2030 T90 Muu palvelutoiminta 31.12.2030
2537	Työterveyshuolto	AvoHilmo: Palvelumuoto=T30 T31 T35	PTHAVO-Palvelumuoto T30 Lakisääteinen työterveyshuolto 31.12.2099 T31 Ei-lakisääteinen työterveyshuolto 31.12.2099 T35 Merimiesterveysneuvola 31.12.2099
2538	Äitiys- ja lastenneuvolapalvelut	AvoHilmo: Palvelumuoto=T21 T22	PTHAVO-Palvelumuoto T21 Äitiysneuvola 31.12.2030 T22 Lastenneuvola 31.12.2030 p. suun terveydenhuollon palvelut
2545	Suun terveydenhuollon palvelut	AvoHilmo: Palvelumuoto=T60 tai (Palvelumuoto=T21 T22 T26 T27 ja	PTHAVO-Palvelumuoto T60 Suun terveydenhuolto 31.12.2099

Hyvinvointialueen johtamisen ja sote-järjestämistehtävän näkökulmasta AURA-luokitus on liian karkealla tasolla. Organisaatioriippumattomien palveluiden (ORP) luokitus pyrkii vastaamaan tähän haasteeseen tarjoamalla palveluluokituksen, jonka runkona on AURA-luokitus.

ORP menee AURAA hienojakoisemmalle tasolle, jotta se tukisi hyvinvointialueen johtamistehtävän tukemista. ORP voidaan mapata AURA-luokitukseen siten, että tietoja voidaan tarkastella joko AURA:n tai ORP:n näkökulmasta.

Palvelujen järjestämisen ja yhteensovittamisen työkaluna voidaan käyttää segmentointia, jossa väestöä ja palveluja ryhmitellään valittujen kriteerien avulla. Teknisesti segmentoinnilla on tiivis yhteys organisaatioriippumattomaan palveluluokitukseen ja eri perusjärjestelmistä tulevaan suoritetaan. Elämänkaaren mukaisessa segmentoinnissa palvelunkäyttäjät voidaan suoraan kohdistaa tiettyyn segmenttiin tai sitten segmentointi tehdään esimerkiksi käytetyn palvelun ja asiakkaan palveluhetken iän perusteella. Segmentointia voidaan tehdä myös palveluiden vaatavuuteen asiakkaan palvelutarpeen näkökulmasta. Tähän liittyy liikennevalomalli, jossa ennalta-ehkäisevä työ ja varhaisen tuen palvelut ovat keyintä eli vihreää, säännöllisen tuen tarve tai lyhytaikainen palvelu keltaista ja vaativat tai ympärivuorokautiset palvelut punaista eli raskainta palvelua.

# Sote-palvelujen järjestäjän tietotarpeet syntyvät järjestämistehtävän vaatimuksista



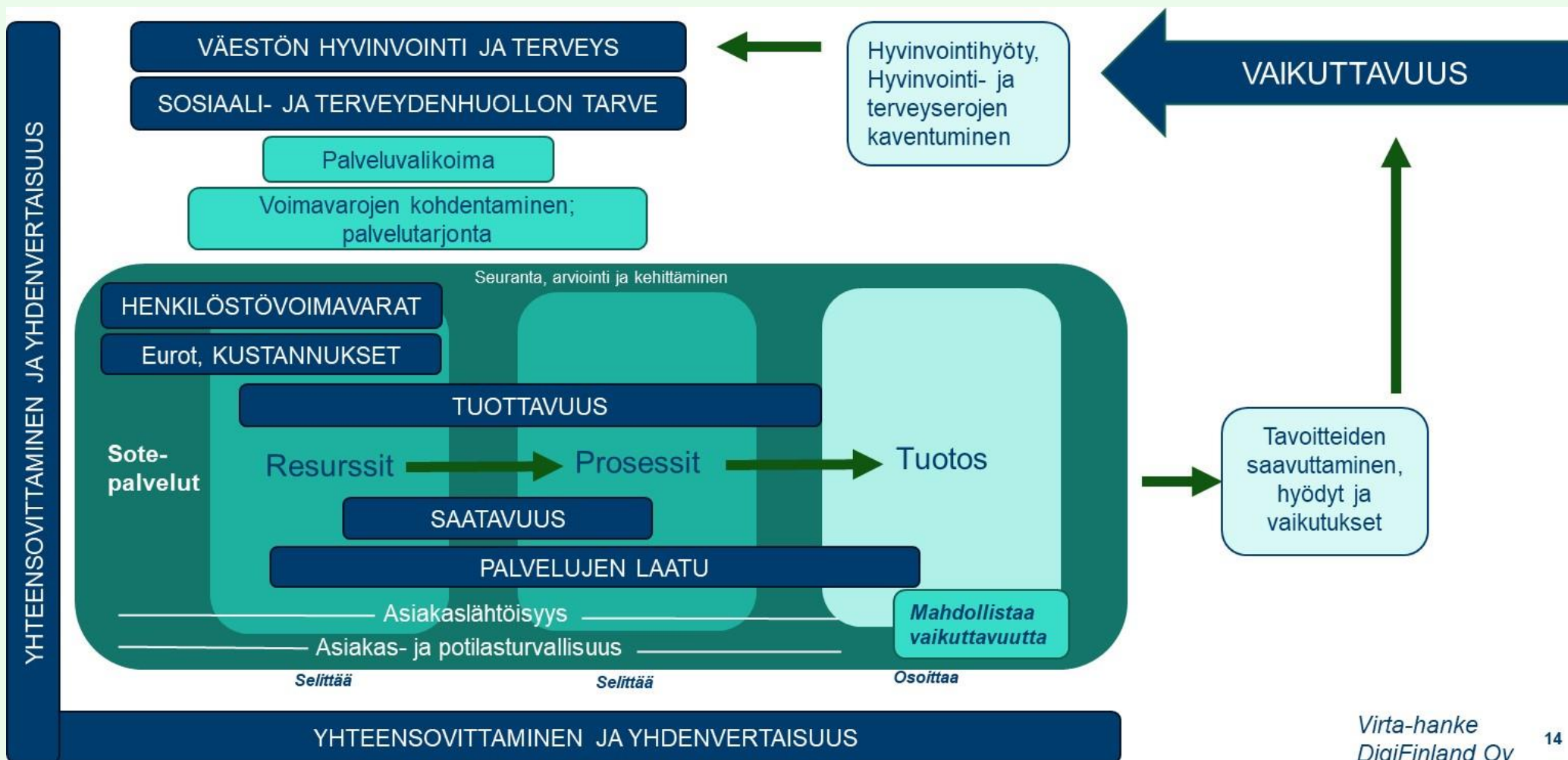
Järjestämislain 29§:n  
vaatimus johtamisen tietosisällöistä

Sosiaali- ja terveydenhuollon vaikuttavuus

- Väestön hyvinvointi ja terveys
- Sosiaali- ja terveydenhuollon tarve
- Sote- palvelujen saatavuus
- Sote-palvelujen laatu
- Sosiaali- ja terveydenhuollon yhdenvertaisuus
- Asiakkaiden palvelujen yhteensovittaminen
- Sosiaali- ja terveydenhuollon kustannukset
- Sote-palvelujen tuottavuus

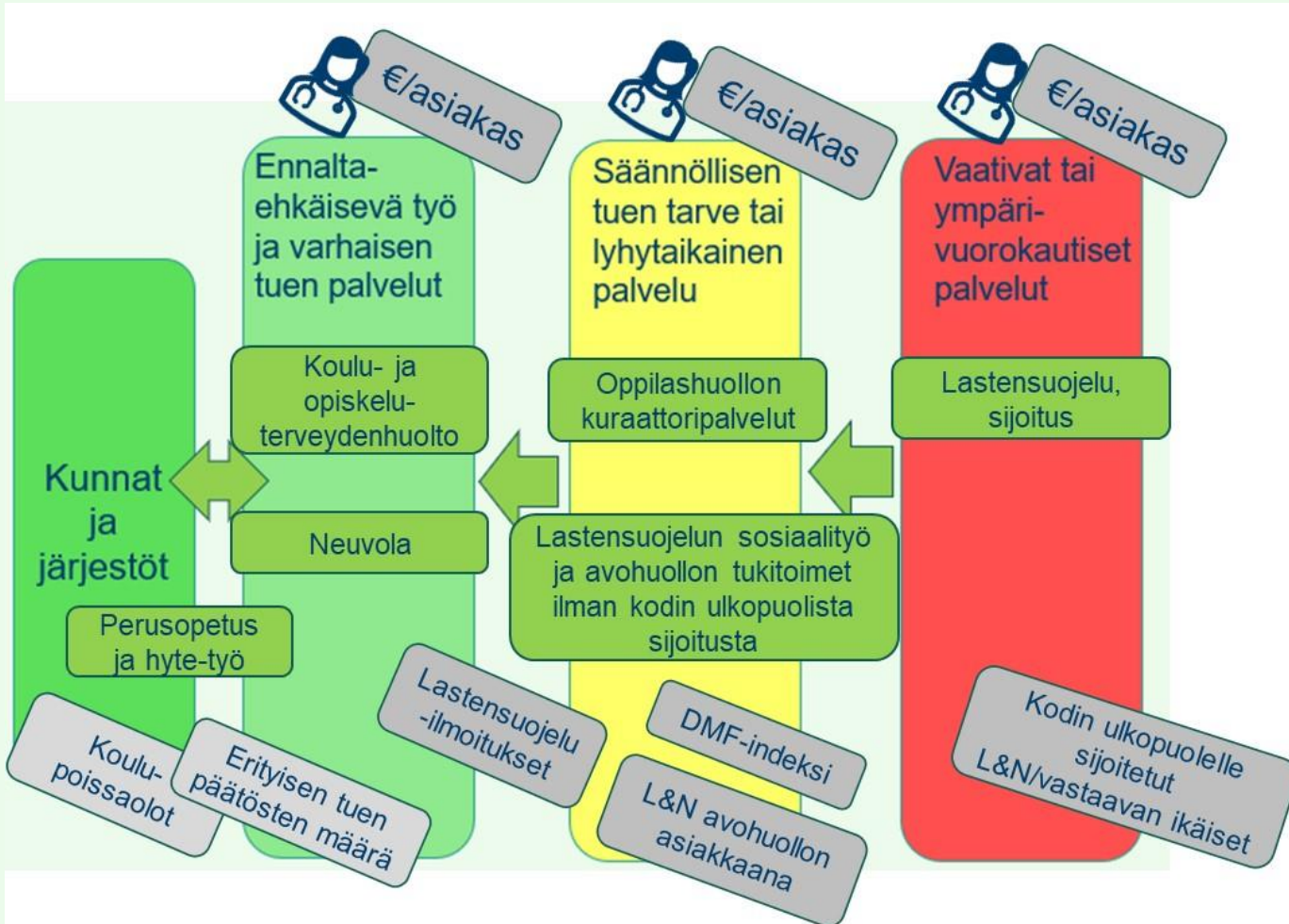
- Alueen väestön hyvinvoinnin ja terveyden sekä niiden tekijöiden seuranta väestöryhmittäin
- Aukkaiden sosiaali- ja terveydenhuollon tarpeen tunnistaminen
- Palveluverkon suunnittelu
- Yhdenvertaisesta palvelujen saatavuudesta huolehtiminen
- Palvelujen määrän ja laadun määrittelemine
- Palvelujen tuottamistavan suunnittelu ja strateginen hankinta
- Palvelujen tuottamisen ohjauksesta ja valvonnasta vastaaminen (myös omavalvonta)
- Palvelujen yhteensovittamisen kokonaisvastuu ja integraatio
- Toiminnan ja talouden tasapainosta huolehtiminen
- Aukkaiden ja asiakkaiden osallisuuden varmistaminen
- Palvelujen kehittäminen

# Vähimmäistieto johtamisen tukena sote-palvelujärjestelmässä





# Esimerkki L&N toiminnan ja tietojen yhteensovittamisesta tavoitteiden mukaisesti



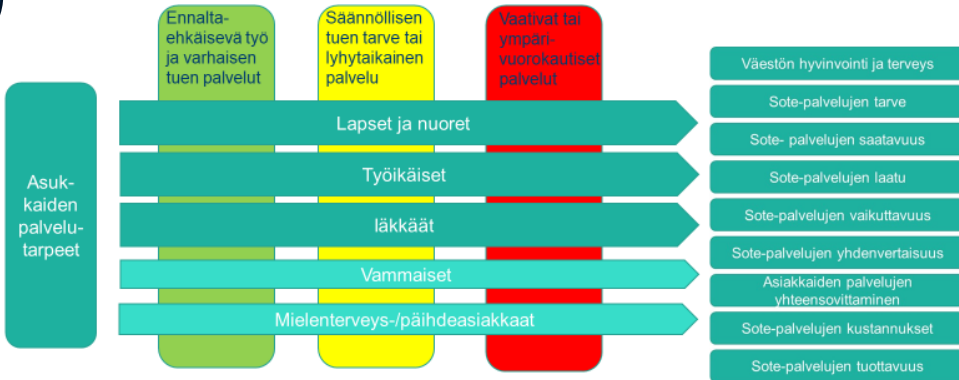
## Lapsistrategia

- 1.1. Toiminnan painopiste on kevyessä ja varhaisen vaiheen tuessa
- 1.2. Painopiste on siirretty erikoissairaanhoidosta perustasolle ja yhteistyö on sujuvaa
- 2.1. Asiakkaan omaehtoista terveyden ja hyvinvoinnin ylläpitoa tuetaan
- 1.3. Hoito- ja palveluketjut ovat saumattomia ja asiakas saa apua yhdellä yhteydenotolla
- 3.4. Henkilöstöresurssien kohdistaminen ja työnjako tukevat palvelujen tuottamista
- 4.1. Organisaation rakenteet tukevat sujuvaa päätöksentekoa ja toimeenpanoa, ja organisaatiossa työskennellään yhteisten tavoitteiden eteen
- 4.2. Organisaatiolla on vankka sisäinen tietopohja tiedolla johtamisen tueksi

# Väestö- ja asiakkuussegmentit johtamisen ja mittaamisen välineenä ja ohjaamassa palvelukehitystä

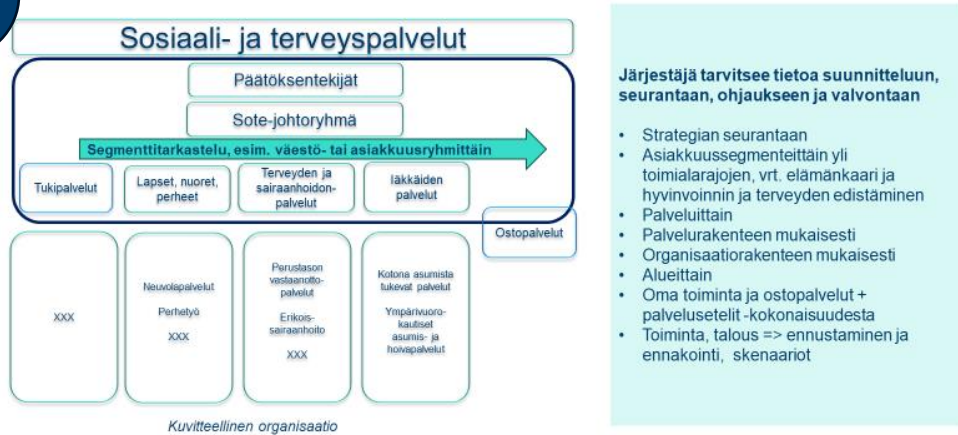
1

## Vähimmäistieto kiinnitetään palveluihin segmenttien ja substanssilakien mukaisesti



2

## Sote-palvelujen järjestäjän tietojohtamisen taso ja näkökulmat



3

- Tarkastellaan resurssien jakautumista eri ikäryhmille/asiakkuussegmenteille ja palvelutasoille sekä asetettujen tavoitteiden etenemistä eli toiminnan ja kustannusten siirtymistä raskaammista, vaativista palveluista kevyempiin, ennaltaehkäiseviin ja varhaisen tuen palveluihin.

Vihreät palvelut Ennaltaehkäisevä työ ja varhaisen tuen palvelut	Keltaiset palvelut Säännöllisen tuen tarve tai lyhytaikainen palvelu	Punaiset palvelut Vaativat tai ympärivuorokautiset palvelut
Esim. perusopetus, varhaiskasvatus ja neuvolan määräaikaistarkastukset	Esim. perhetyö ja erityisopetus	Ympäri- tai vuorokautinen palvelu, esim. lastensuojelun sijoitus
€	€	€

1

Määritetään keskeisten asiakkuussegmenttien tavoitteet ja niihin liittyvä kehitystarve

2

Tunnistetaan eri toimijoiden roolit tavoitteiden toteutumisessa

- Määritetään tarvittavat toimenpiteet

3

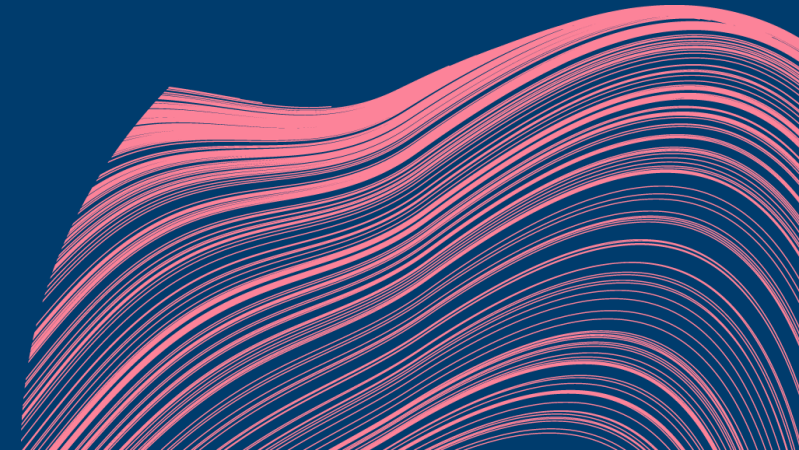
Määritetään tavoitteille ja toimenpiteille mittarit => seuranta

# Tiivistys

- Strategia ja tavoitteet ohjaavat toimintaa ja sitä kautta tietojohdamisen työtä – toiminnan ja tietojohdamisen valmistelun ja hyödyntämisen vuoropuhelu oleellista
- Tunnistettava erot ja yhtäläisyydet järjestämistehtävän ja operatiivisen toiminnan tiedolla johtamisessa
  - Perustason terveydenhuolto ja sosiaalihuolto sekä erikoissairaanhoidon yhteensovittaminen -> investoinnit ja sopeuttaminen
  - Oma toiminta ja ostopalvelut järjestämisen- ja tuottamistehtävän näkökulmasta -> tunnistettava
- Järjestämistehtävän tasolla keskittyminen väestö- ja asiakkuussegmenttitasoon, mutta samalla tiedolla porautumalla syvemmälle tietoon löydetään selittäviä tekijöitä ja toisaalta operatiivisen johtamisen tietoa
- Oleellista kyetä tarkastelemaan yhteen toimintaa (ml. henkilöstö) ja taloutta => auttaa ymmärtämään kokonaisuutta ja sen eri osien riippuvuuksia ja syy-seuraussuhteita
- Skenaariot ja ennakointi – väestötasolla toiminta ja talous yhteensovittaen
- Saman tiedon eri tarkastelunäkökulmat ja -tasot – kenelle ja mitä tietoa tarvitaan
- Tietoa tulee olla käytettävissä sisältö tunnistaen joka tasolla päivä-/kuukausitasolla
- Kun tietopohja on kunnossa, voidaan lähteä hyödyntämään edistyneen analytiikan keinoja
- **Lopullinen hyöty tietojohdamisen työstä saavutetaan vasta, kun tieto on käytössä arjen johtamisessa**

# Virta-hankkeen tuotosten sijainti

---



# Materiaalien saatavuus

- Tiedostojen sijainti
  - DigiFinlandin verkkosivut <https://digifinland.fi/toimintamme/virta-hanke/>
    - Viimeisimmät versiot kaikista tuotoksista vuodenvaihteen aikana
    - Historiasivusto Virta-hankkeen aikaisista sisällöistä
  - Teams-työtila
    - Nykyisille käyttäjille avoinna alkuvuoden
    - Ei tuotosten ylläpitoa tai jatkojalostamista

# Verkostotapaamiset syksy 2023

- Virta-hankkeen tietojohdamisen verkostotapaamiset syksy 2023:
  - ~~To 21.9.2023 klo 13-15~~
  - ~~To 19.10.2023 klo 13-15~~
  - ~~To 16.11.2023 klo 13-15~~
  - ~~To 14.12.2023 klo 13-15~~





# DigiFinland

**Kiitos yhteistyöstä  
ja onnea  
uuteen vuoteen!**

**Tack för samarbete  
och gott nytt år!**

<https://digifinland.fi/toimintamme/virta-hanke/>